

Most 409-028

Most přes Stálecký potok před Stálkami

HLAVNÍ PROHLÍDKA

(Koncept neodsouhlaseného protokolu prohlídky)

Poznámka bude odstraněna po zadání data dokončení prohlídky (prohlídkářem).

Objekt: Most ev.č. 409-028 (Most přes Stálecký potok před Stálkami)

Okres: Znojmo

Prohlídku provedl: Špaček Karel, Ing.

číslo oprávnění 046/1999

Nezadáno

Datum provedení prohlídky: 11.5.2021

Poznámka:

Počasí v době provádění prohlídky:

jasno

Způsob zpřístupnění:

pěšky

Teplota vzduchu: 28.0°C

Teplota NK: 20.0°C

A. ZÁKLADNÍ ÚDAJE

Číslo komunikace: 409

Staničení km: 108.648km

Ev.č.mostu: 409-028

Název objektu: **Most přes Stálecký potok před Stálkami**

Staničení ve směru: staničení komunikace (svah lesa vpravo)

B. POPIS ČÁSTÍ MOSTU**1. Spodní stavba**

- | | | | |
|-------|-------|----------------------------------|--|
| [1.1] | 1.1 | Základy mostních podpěr a křídel | Založení mostu je pravděpodobně plošné |
| [1.2] | 1.2 | Mostní podpěry a křídla / Opěry | Opěry původní klenby jsou zděné z cihel a doplněny lomovým kamenem. Na obou stranách je most rozšířen - rozšiřující opěry a křídla jsou zděné z lomového kamene. |
| [1.3] | 1.2.4 | Křídlo | Křídla jsou rovnoběžná zděná z lomového kamene. |
| [1.4] | 1.3 | Zemní těleso, záhozy, zpevnění | součást silnice téměř v úrovni okolního terénu |
| [1.5] | 1.3.5 | Zpevnění dna vodoteče | betonová mazanina |

2. Nosná konstrukce

- | | | | |
|-------|-----|------------------------|---|
| [2.1] | 2.1 | Nosná konstrukce | Nosnou konstrukci původního mostu tvoří polokruhová cihelná klenba (asi tl. 0,5 m), která je opatřena omítkou. Na obou stranách byl most rozšířen - vlevo 3x I č.22 a vpravo 2x I č.22. Mostovku v rozšíření tvoří ocelové výmětové trubky. |
| [2.2] | 2.2 | Ložiska, klouby | v rozšíření přímé uložení |
| [2.3] | 2.4 | Čelní zdi a přesypávka | Čelní zdi klenby jsou kamenné. |

3. Mostní svršek

- | | | | |
|-------|-----|---------|---|
| [3.1] | 3.1 | Vozovka | Vozovka na mostě je živičná, krajnice štěrkové. |
|-------|-----|---------|---|

[3.2]	3.3.1 Římsa	Římsy jsou železobetonové.
[3.3]	3.5 Izolační systém mostovky	Klenba má pravděpodobně jílové těsnění, v rozšíření není žádná izolace
4. Vybavení mostu		
[4.1]	4.2 Zábradlí	Na mostě je osazeno ocelové zábradlí - dvě madla .
[4.2]	4.3 Dopravní značení, označení mostu	Dopravní značky B13 (20t) a E5 (25t) a označení mostu jsou osazeny na obou stranách mostu
[4.3]	4.6 Území pod mostem a přístupové cesty	Pod mostem koryto Stáleckého potoka. Přístup pod most je dobrý.
[4.4]	4.7 Cizí zařízení na mostě	není

C. STAV A ZÁVADY ČÁSTÍ MOSTU

1. Spodní stavba

[1.1]	1.1 Základy mostních podpěr a křídel	Založení mostu nepřístupné, konstrukce nevykazuje závady spojitelné s poruchami založení.
[1.2]	1.2 Mostní podpěry a křídla / Opěry	drobné vysprávkky spárování, ale opěry u klenby mají odfouklou omítku
[1.3]	1.2.4 Křídlo	Křídla jsou pod římsami potečená, místy vypadané spárování, provedená oprava pomalu dosluhuje
[1.4]	1.3 Zemní těleso, záhozy, zpevnění	svahy koelm křídel mírně sesuté ale funkční
[1.5]	1.3.5 Zpevnění dna vodoteče	U opěr jsou nánosy bahna a naplaveniny, popraskaná mazanina

2. Nosná konstrukce

[2.1]	2.1 Nosná konstrukce	Na klenbě je patrná provedená oprava, vč. trhlín v omítce. Omítka je opět zavlhlá, porušená sítí trhlín a dusí zdivo . Ocelová nosná konstrukce v rozšíření opatřena nátěrem včetně trubek -nátěr i přes listovou korozi- koroze se vrací . Na levé straně je rozšíření v lepším stavu, stopy zatékání, výluhy koroze. Na pravé straně výměťové trubky u římsy klenby zcela zkorodované, uhnílé mezi klenbou a nosníkem, některé trubky prorezavělé, na horních pásnicích nosníků vrstevnatá koroze (listová) pásnic.
[2.2]	2.2 Ložiska, klouby	proteklé

[2.3] 2.4 Čelní zdi a přesypávka čelní zdi nejsou přístupné

3. Mostní svršek

[3.1] 3.1 Vozovka Četné vysprávký a mírně vyjetými kolejiemi s trhlinami. Živice není dotažená až k obrubám říms. Krajnice jsou zanesené nečistotami, v nichž je uchycena drobná vegetace.

[3.2] 3.3.1 Římsa oprava říms postupně dosluhuje , ale stále ve funkčním stavu. jsou poměrně vysoké nad vozovkou

[3.3] 3.5 Izolační systém mostovky izolace zcela nefunkční

4. Vybavení mostu

[4.1] 4.2 Zábradlí koroze zábradlí po celém povrchu, některé sloupky zcela uhnílé v kotvení, deformace sloupků vlevo i vpravo

[4.2] 4.3 Dopravní značení, označení mostu v pořádku

[4.3] 4.6 Území pod mostem a přístupové cesty neupravený stav na vtoku i výtoku

D. HODNOCENÍ PÉČE O MOST, VÝKONU BĚŽNÝCH PROHLÍDEK, KVALITY ÚDRŽBOVÝCH PRACÍ A PROVÁDĚNÝCH OPRAV, ZÁVADY MOSTNÍ EVIDENCE

Údržba se provádí v rozsahu možností správce. Mostní objekt je v takovém stavu, kdy provádění běžné údržby nemůže prodloužit jeho životnost, resp. zvýšit zatížitelnost. Most je nutno zásadně rekonstruovat bez jakékoliv prodlevy.

E. OPATŘENÍ NA ZKVALITNĚNÍ SPRÁVY MOSTU, NÁVRH NA ODSTRANĚNÍ ZJIŠTĚNÝCH ZÁVAD

6.periodicky

[1] 3.1 Vozovka vyčistit krajnice

[2] 4.6 Území pod mostem a přístupové cesty pravidelně čistit koryto a zpevnění kolem mostu

3. odstranění do 2 let

[3] 4.2 Zábradlí zvážít nové zábradlí

1.odstranění možno do 10 let

[4] 2.1 Nosná konstrukce začít připravovat celkovou rekonstrukci mostu .běžná údržba už mostu moc nepomůže

F. ZÁZNAM O PROJEDNÁNÍ OPATŘENÍ SE SPRÁVCEM MOSTU, STANOVENÍ DRUHU ÚDRŽBY A OPRAV, STANOVENÍ ZPŮSOBU A TERMÍNU ODSTRANĚNÍ ZÁVAD, PŘÍPADNÉ NAŘÍZENÍ ZATĚŽOVACÍ ZKOUŠKY, STANOVENÍ PŘEDBĚŽNÉ CENY PRACÍ

Žádný záznam.

G. ROZHODNUTÍ O ZMĚNĚ ZATÍŽITELNOSTI A KLASIFIKAČNÍHO STUPNĚ STAVU NOSNÉ KONSTRUKCE A SPODNÍ STAVBY MOSTU

Stavební stav

Spodní stavba

Stavební stav:

IV - Uspokojivý (koefic. $a=0.6$)

Nosná konstrukce

Stavební stav:

IV - Uspokojivý (koefic. $a=0.6$)

Použitelnost: III - Použitelné s výhradou

Poznámka ke stavu a použitelnosti

stav na hranici IV a V .. !!!

Zatížitelnost

Způsob zjištění zatížitelnosti:

N (Způsob stanovení zatížitelnosti neznámý)

$V_n = 20.0t$

$V_r = 25t$

$V_e = 96t$

Max.nápravový tlak = 10.0t

Poznámka k zatížitelnosti

pokud bude most(NK) příště přeřazen do stavu V bude snížena i zatížitelnost

Stanovený termín další hlavní prohlídky: 2024

V souladu s článkem 5.3.1 ČSN 73 6221 - Prohlídky mostů pozemních komunikací, případně první hlavní prohlídku po provedení rekonstrukce mostu.

J. OBRAZOVÉ PŘÍLOHY

NK původní části - omítnutá
cihelná klenba



konstrukce v rozšíření



levá římsa a deformace zábradlí



kamenné opěry v rozšíření



pohled ve směru staničení



pravá římsa a stav krajnice



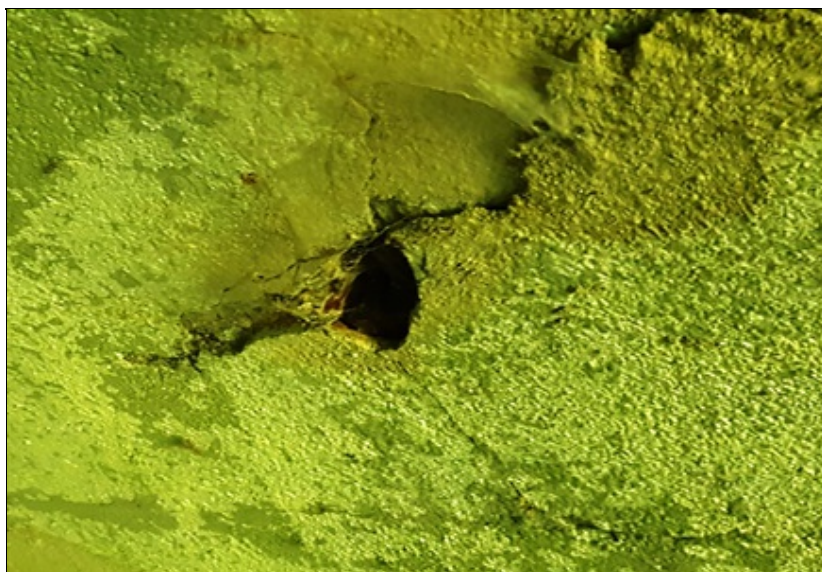
levá krajnice



pohled proti staničení



rozšíření vlevo



odpadávající omítka na klenbě



stav koryta



rozšíření vpravo



výmětové trubky jsou už zcela zkorodované



svah u pravého křídla u Op2



kotvení zábradlí !!!